

GOBIERNO DE CHILE
CONACE

ÁREA DE ESTUDIOS DEL CONACE

**CONSUMO PRECOZ DE ALCOHOL Y SU RELACIÓN CON
CONSUMO DE MARIHUANA Y COCAÍNA**

**RESULTADOS DEL CUARTO ESTUDIO NACIONAL SOBRE CONSUMO
DE DROGAS EN POBLACIÓN URBANA DE CHILE, 2000**

Julio de 2001

ALCOHOL Y DROGAS ILÍCITAS

Consumo de Alcohol y Beber Problema

En el año 2000 el CONACE realizó el Cuarto Estudio Nacional de Consumo de Drogas en Chile, ejecutado por la Dirección de Estudios Sociológicos de la Pontificia Universidad Católica de Chile (DESUC). La encuesta se realizó en la población general y se aplicó a un total de 44.421 personas, entre 12 y 64 años de edad, que representan a 7.779.905 individuos a nivel nacional. Según el mismo estudio, cerca de 500 mil personas declaran consumir alguna droga ilícita en el último año. Esta investigación no sólo mide la magnitud del consumo de drogas ilícitas, sino también el consumo y problemas asociados al uso de drogas legalmente aceptadas. En la citada encuesta, respecto a la declaración de consumo de alcohol, 133.292 personas declararon consumirlo todos los días; 1.105.483 personas dicen que consumen alcohol en fines de semana, 220.693 individuos declaran que consumen bebidas alcohólicas algunos días de la semana y 2.679.229 declaran consumirlo ocasionalmente en el mes.

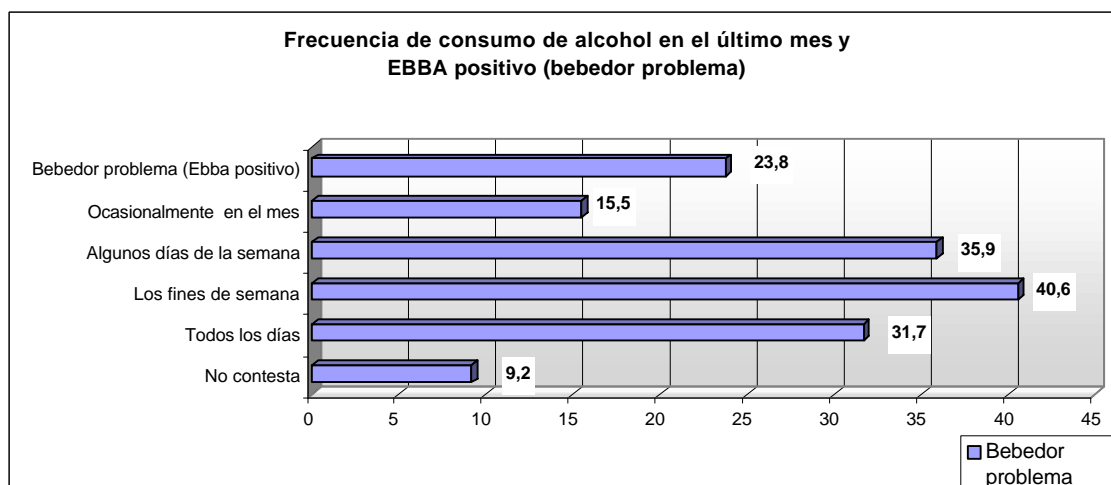
No contesta	10.761	0.14
Todos los días	133.292	1.71
Los fines de semana	1.105.483	14.21
Algunos días de la semana	220.693	2.84
Ocasionalmente en el mes	2.679.229	34.44
Total consumo alcohol último mes	4.149.457	53.34
No consumo alcohol último mes	3.630.449	46.66
TOTAL	7.779.906	100

Según criterios técnicos del Ministerio de Salud, “Beber Problema es cualquier forma de ingestión de alcohol que directa o indirectamente provoca consecuencias negativas para el individuo o para terceros, en las áreas de la salud, armonía familiar, rendimiento laboral (o escolar), seguridad personal y funcionamiento social”.

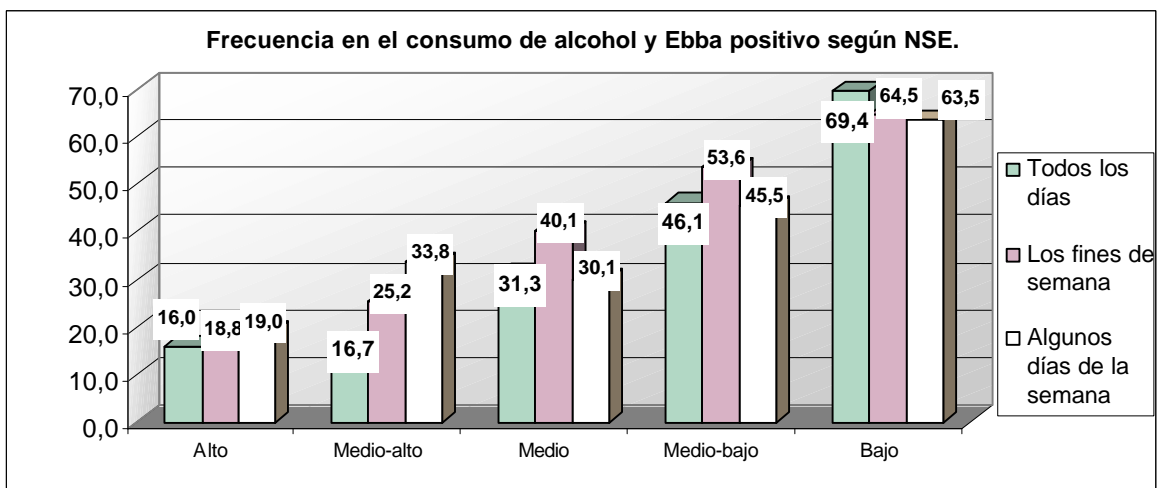
Para la determinación de bebedor problema, a las personas que declaran consumo de alcohol en el último mes, se les aplica una encuesta validada internacionalmente de 8 preguntas. Las personas que contestan afirmativamente a 2 o más preguntas, son consideradas bebedores problema.

Del total de personas que bebieron alcohol en el último mes, los que califican como bebedores problema alcanzan a un 23,8%. Es decir, en Chile hay 986.932 personas con algún grado de problemas derivados de su consumo de alcohol.

Entre los bebedores diarios de alcohol hay casi 1 de cada 3 que son bebedores problema. En cambio, en aquellos que consumen en fines de semana casi 1 de cada 2 presenta algún grado de problema con la bebida alcohólica. La cifra baja a 1 de cada 3 cuando el consumo de alcohol se realiza sólo algunos días de la semana.



De los bebedores diarios de alcohol, las cifras nos muestran que 16 de cada 100 personas, pertenecientes a los sectores socioeconómicos altos, presentan algún problema. Dicha cifra sube a 69 de cada 100 en los sectores bajos. Algo similar ocurre con los bebedores de alcohol en fines de semana, pues mientras en el sector alto son 19 de 100 los que presentan problemas con la bebida, en los sectores bajos son 65 de cada 100.



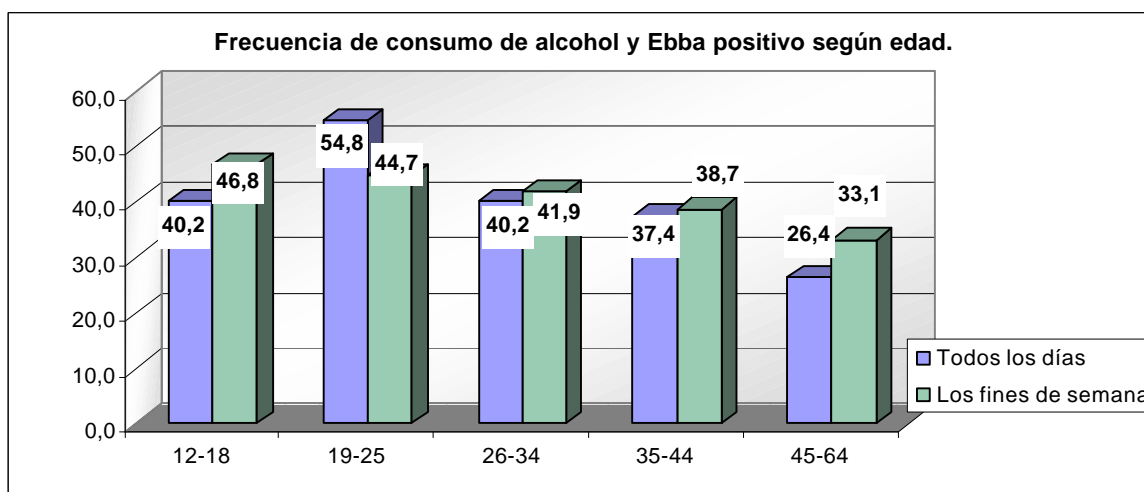
En términos generales, los hombres duplican a las mujeres en su problema asociado al uso de bebidas alcohólicas. Sin embargo, cuando realizamos este análisis para el grupo de 12 a 18 años de edad, las cifras se estrechan y tenemos que 33 de cada 100 hombres declaran consumo reciente de alcohol y 28 de cada 100 mujeres también lo hacen. Esta diferencia es más amplia cuando se analiza, para el caso de los menores, el beber problema, 35 de cada 100 hombres y 20 de cada 100 mujeres son bebedores problema.

Consumo	12 a 18 años		19 a 25 años	
	Hombres	Mujeres	Hombres	Mujeres
Alcohol mes	32.8	28.4	71.6	50.8
EBBA Positivo	34.5	20.4	39.6	18.3

En el grupo etáreo de 19 a 25 años, 72 de cada 100 hombres y 51 de cada 100 mujeres declararon consumo reciente de alcohol. Realizando este mismo análisis, 40 de cada 100 hombres y 18 de cada 100 mujeres son bebedores problema.

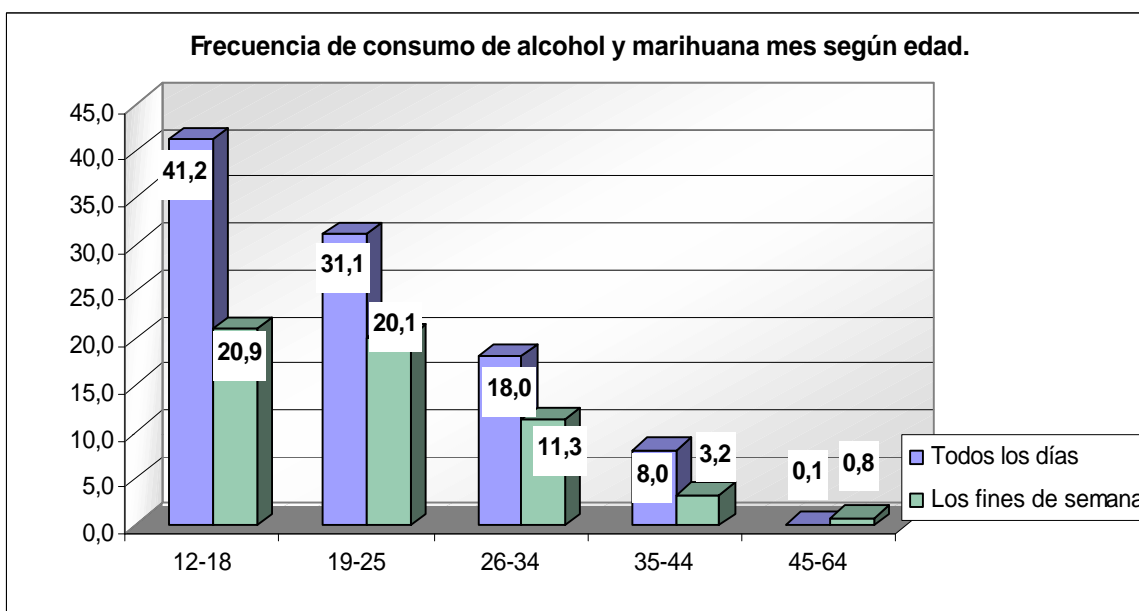
Con relación a la edad de inicio del consumo de alcohol, los resultados de la Encuesta CONACE muestran que un 50% de los jóvenes comienzan a tomar alcohol a los 17 años de edad o antes. Sin embargo, hay un 5% de ellos que comienza a hacerlo a los 12 años de edad o antes.

Aunque los problemas derivados del consumo de alcohol están presentes en todos los grupos etáreos, entre los menores y los jóvenes el problema aumenta. Es así como 4 de cada 10 menores de 12 a 18 años, que consumen alcohol todos los días, son bebedores problema, y 5 de cada 10 cuando el consumo es en fines de semana. Por otra parte, hay 1 de cada 2 jóvenes de 19 a 25 años, consumidores diarios de alcohol que son bebedores problema, y 4 de cada 10 que presentan dichos problemas derivados de su consumo de alcohol los fines de semana.



Alcohol y Marihuana

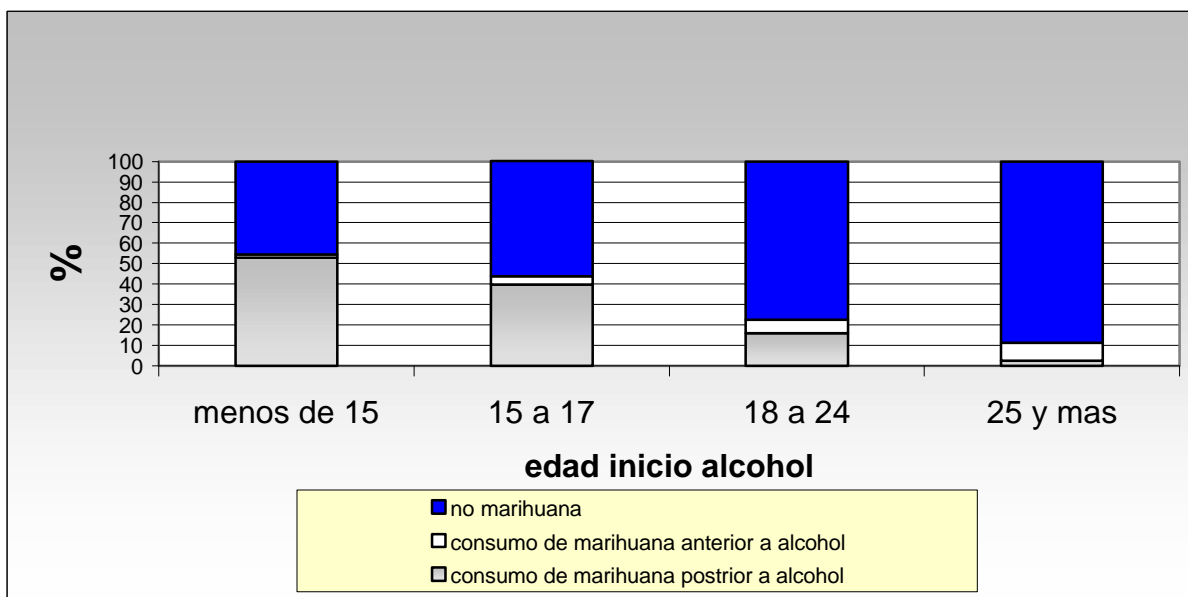
De la población general, entre los consumidores de alcohol de todos los días, 6 de cada 100 personas declaran consumo de marihuana. De los menores entre 12 y 18 años de edad que consumen alcohol todos los días, el 41% declara consumo de marihuana en el último mes, seguido de los jóvenes de 19 a 25 años de edad con un 31%. Respecto a los que consumen alcohol el fin de semana, las mayores tasas de uso de marihuana corresponden también a los grupos de edad de 12 a 18 años con un 21% y de 19 a 25 años con un 20%.



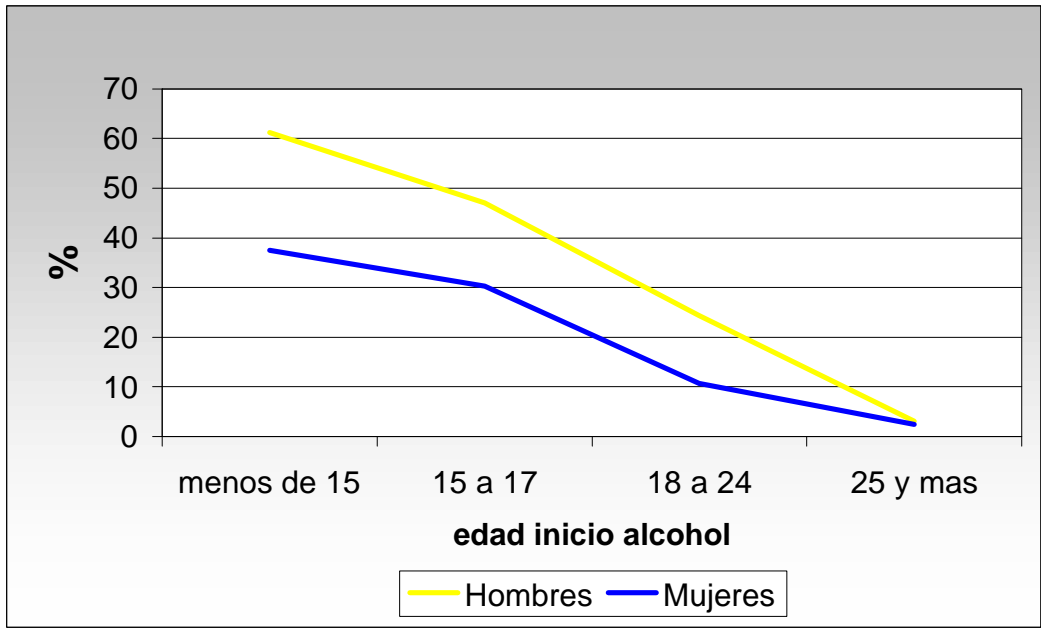
De acuerdo a los resultados de la Encuesta CONACE 2000, los grupos de edad con mayor nivel de consumo de drogas ilícitas corresponden al segmento entre 19 a 34 años, el cual pertenece a la generación nacida entre los años 1966 y 1981.

En las personas que al momento de la encuesta (año 2000) tienen entre 19 y 34 años, y declararon haber iniciado el consumo de alcohol antes de los 15 años de edad, 1 de cada 2 de ellos (54,4%) declaró haber consumido marihuana, y casi todos ellos lo iniciaron después de haber tenido su primera experiencia con el consumo de alcohol. Este porcentaje desciende progresivamente a medida que la

edad de inicio del alcohol es más tardía. Es así como entre los que inician el consumo de alcohol entre los 18 y 24 años, alrededor de un 20% declara consumo de marihuana y mayoritariamente lo hacen con posterioridad al consumo de alcohol. El inicio precoz de consumo de alcohol es un factor de riesgo para el uso de la marihuana.



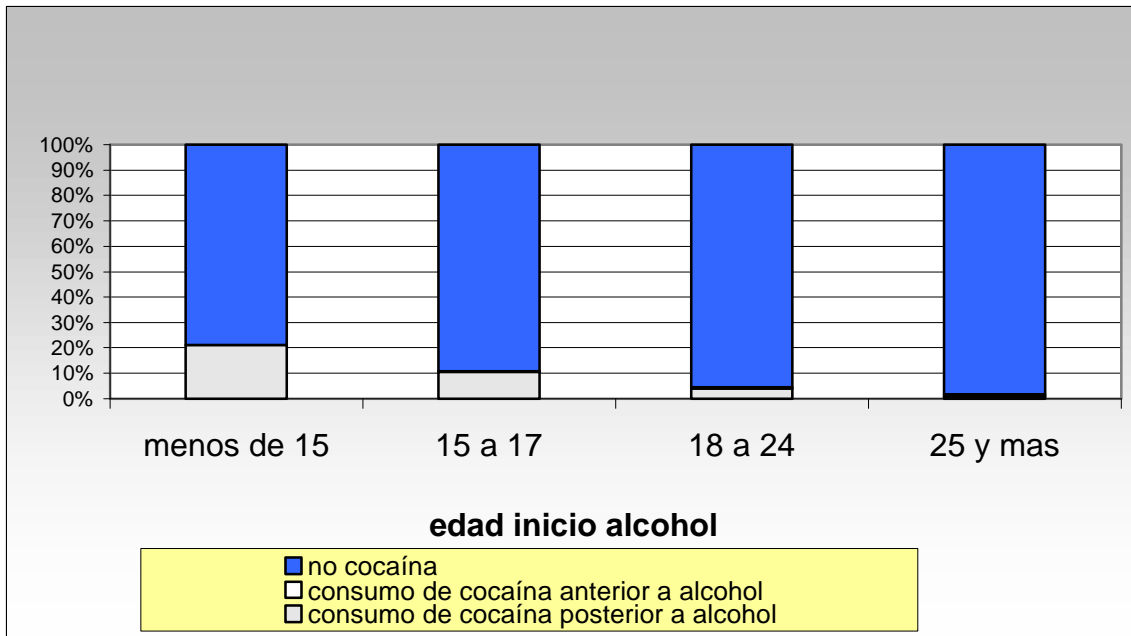
Al analizar los datos por sexo del grupo de 19 a 34 años, los hombres que inician el consumo de alcohol antes de los 15 años, sobre un 60% declara haber consumido marihuana a una edad posterior a la edad de inicio de alcohol. En el caso de las mujeres de este mismo segmento, el porcentaje es de menos de 40%. Tanto para hombres como para mujeres se observa una tendencia progresiva a la baja, en el consumo de marihuana, a medida que la edad de inicio del consumo de alcohol aumenta.



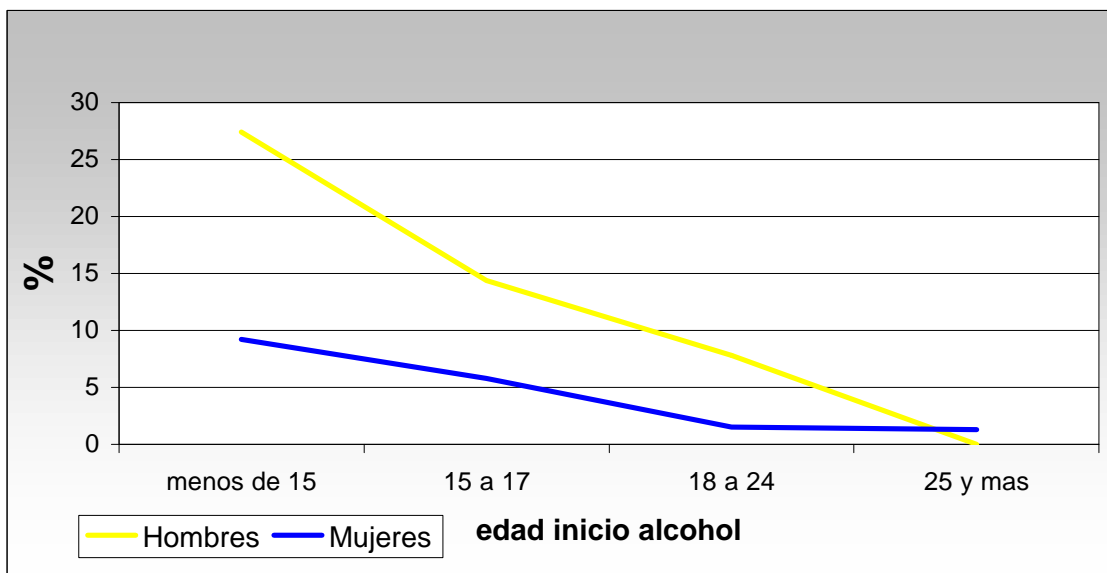
Alcohol y Cocaína.

Las personas que consumen cocaína antes de haberse iniciado en el consumo de alcohol son muy pocas. Por otra parte, entre las personas que declaran haber iniciado el consumo de alcohol, antes de los 15 años, el 9.7% declara haber consumido cocaína. El riesgo de consumo de cocaína disminuye progresivamente a medida que la edad de inicio de alcohol es más tardía.

En el grupo de personas que tienen entre 19 y 34 años, y que iniciaron el consumo de alcohol antes de los 15 años, alrededor de un 20% de ellos (1 de cada 5 personas) declararon haber consumido cocaína con posterioridad al consumo de alcohol.



Al analizar a los hombres de 19 a 34 años, se observa que un 27% de ellos (casi 1 de cada 3 personas) que consumió alcohol antes de los 15 años, declaró consumo de cocaína posterior al inicio en el consumo de alcohol. En el caso de las mujeres el correspondiente porcentaje fue de 9.2% (casi 1 de 10). Tanto para hombres como para mujeres el porcentaje de consumidores de cocaína disminuye a medida que se retrasa el inicio del consumo de alcohol.



Conclusiones

En Chile existe casi 1 millón de personas que presenta problemas derivados de su consumo de alcohol. Estos problemas pueden ser de salud, familiares, laborales, de seguridad personal o de funcionamiento social.

La mayoría de las personas que declara consumo de marihuana o de cocaína, declara también consumo frecuente de alcohol.

A pesar de que el consumo de alcohol afecta a todos los niveles socioeconómicos los problemas derivados de su consumo son superiores en los niveles socioeconómicos bajos.

Mientras más tarde se experimenta el consumo de alcohol, menor es el riesgo de consumir marihuana y cocaína. Dicho factor protector es más notorio en mujeres. Se puede inferir, por lo tanto, que el consumo precoz de alcohol puede ser un factor de riesgo importante para iniciarse también en el consumo de otras drogas ilícitas.

Todo lo anterior nos indica que aquellos programas de prevención que apunten a retardar la edad de inicio del consumo de alcohol en los jóvenes, y obviamente a educar en un consumo con moderación, podrían tener buenos resultados en evitar que ellos consuman drogas ilícitas posteriormente.

ANEXOS

EDAD DE INICIO EN EL CONSUMO DE ALCOHOL, SEGÚN SEXO ESTUDIOS 1994 -1996 – 1998 - 2000

PERCENTIL 50: El 50% de las personas declaran haberse iniciado en el consumo a la edad indicada o antes de esa edad

Sexo	1994	1996	1998	2000
Hombre	17	16	16	16
Mujer	18	18	18	18
Total	17	17	17	17

PERCENTIL 5: El 5% de las personas declaran haberse iniciado en el consumo a la edad indicada o antes de esa edad

Sexo	1994	1996	1998	2000
Hombre	10	10	10	12
Mujer	12	11	10	12
Total	11	10	10	12

PREVALENCIA ÚLTIMO AÑO DE ALCOHOL, POR SEXO ESTUDIOS 1994-1996-1998-2000

Sexo	1994	1996	1998	2000
Hombre	68.67	76.14	79.27	78.22
Mujer	53.57	65.32	63.66	68.86
Total	60.60	70.24	70.84	73.08

PREVALENCIA ÚLTIMO AÑO DE ALCOHOL, SEGÚN GRUPOS DE EDAD DE 12-18 Y 19-25 AÑOS ESTUDIOS 1996-1998-2000

Grupos de edades	1994	1996	1998	2000
12-18	-	56.12	52.67	53.72
19-25	-	77.47	79.04	81.68

**PREVALENCIA ÚLTIMO MES DE ALCOHOL, POR SEXO
ESTUDIOS 1994-1996-1998-2000**

Sexo	1994	1996	1998	2000
Hombre	50.23	55.04	63.24	62.06
Mujer	31.03	39.66	42.53	46.19
Total	39.97	46.66	52.06	53.34

Tabla: Bebedores problema según sexo
(años 1994, 1998 y 2000)

**BEBER PROBLEMA DE ALCOHOL, POR SEXO
ESTUDIOS 1994 - 1998 - 2000**

Sexo	1994	1996	1998	2000
Hombre	35.6	-	37.08	35.01
Mujer	11.1	-	12.77	11.43
Total	24.0	-	26.35	23.78

**BEBER PROBLEMA DE ALCOHOL, SEGÚN GRUPOS DE EDAD
ESTUDIOS 1994 - 1998 - 2000**

Grupos de edades	1994	1996	1998	2000
12-18	23.7	-	28.80	28.61
19-25	24.4	-	34.13	30.64
26-34	23.8	-	27.74	24.67